



GIG
CYMRU
NHS
WALES

Partneriaeth
Cydwasaethau
Gwasanaethau Ystadau Arbenigol
Shared Services
Partnership
Specialist Estates Services

Hysbysiad Gwasanaethau Ystadau Arbenigol 21/03

11 Ionawr 2021

I'w weithredu gan y canlynol:

Cyfarwyddwyr Ystadau/Cyfleusterau

Er gwybodaeth yn unig:

Prif Weithredwyr, Byrddau Iechyd ac Ymddiriedolaethau'r GIG
Cyfarwyddwyr Cynllunio, Byrddau Iechyd ac Ymddiriedolaethau'r GIG
Cyfarwyddwyr Cyllid, Byrddau Iechyd ac Ymddiriedolaethau'r GIG

Copi i'r canlynol: Adran Iechyd a Gofal Cymdeithasol, Llywodraeth Cymru

Annwyl Gydweithiwr,

BWRDD CYNGHORI AR GYLLIDO YSTADAU

Cyflwyniad

Mae Llywodraeth Cymru wedi gofyn i Wasanaethau Ystadau Arbenigol PCGC sefydlu Bwrdd Cyngori ar Gyllido Ystadau i ddarparu cyngor ar gynlluniau sy'n addas ar gyfer cyllid cyfalaf ar draws nifer o Raglenni Cenedlaethol penodol.

Cefndir

Mae Llywodraeth Cymru wedi sicrhau cyllid cyfalaf ar gyfer 2021/2022 mewn perthynas â'r Rhaglenni Cenedlaethol canlynol:

- Seilwaith
- Iechyd Meddwl
- Datgarboneiddio
- Diogelwch Tân

Yn gyffredinol, mae'r Rhaglenni Cenedlaethol hyn wedi'u targedu at gynlluniau cysylltiedig ag ystadau a fyddai, yn draddodiadol, yn cael eu hariannu trwy ddyraniadau cyfalaf dewisol, pan fydd cyfalaf ar gael.

Noder: Er mwyn osgoi'r posibilrwydd o unrhyw ddryswch, bydd y Bwrdd Cyngori ar Gyllido Ystadau yn cynnwys gwaith y Bwrdd Cyflenwi Ocsigen Ystadau.

Eithriadau

Ni fydd y Bwrdd Cynghori ar Gyllido Ystadau yn ymwneud â phrosiectau cyfalaf sy'n dod o fewn cylch gwaith y broses achos busnes arferol. Darperir craffu gan Fwrdd Buddsoddi yn Seilwaith y GIG Llywodraeth Cymru.

Cylch Gorchwyl

Mae amcanion y Bwrdd Cynghori ar Gyllido Ystadau fel a ganlyn:

1. Darparu argymhellion cyllido i'r Dirprwy Gyfarwyddwr – Cyfalaf, Ystadau a Chyfleusterau'r GIG ar gyfer cynlluniau cyfalaf.
2. Sicrhau bod pob cynllun yn cydymffurfio'n llawn â'r gofynion a nodir yn amodau cyllido'r Rhaglen Genedlaethol berthnasol.
3. Sicrhau bod pob cynllun a nodwyd yn cael ei asesu a bod argymhellion yn cael eu cefnogi gan feini prawf gwrthrychol a dadansoddi.
4. Monitro ac adrodd yn rheolaidd ar gynnydd i Lywodraeth Cymru ar gynlluniau cymeradwy.

Mae'r Cylch Gorchwyl Drafft wedi'i gynnwys yn Atodiad 1.

Rhaglen

Mae'r amodau cyllido yn ei gwneud yn ofynnol i'r holl wariant ddigwydd yn ystod 2021/22. O ganlyniad, mae angen cryn dipyn o waith paratoi yn ystod Chwarter 4 2020/21 i alluogi cyflawni cynlluniau o fewn blwyddyn ariannol 2021/22.

Mae'n bwysig bod Byrddau Iechyd/Ymddiriedolaethau yn gallu cyflwyno cynigion yn gynnar yng nghylch y rhaglen a darparu digon o fanylion i alluogi blaenoriaethu ac argymhell y cynllun.

Y Byrddau Iechyd/Ymddiriedolaethau sy'n bennaf gyfrifol am gyflawni cynlluniau cymeradwy a gwario arian o fewn y cyfnod rhagnodedig.

Camau Nesaf

Dros yr wythnosau nesaf, datblygir canllawiau i alluogi ceisiadau sy'n cydymffurfio i gael eu cyflwyno ar gyfer Byrddau Iechyd/Ymddiriedolaethau, fel y gellir rhoi cyflwyniad amdanynt a'u trafod yng nghyfarfod cyntaf y Bwrdd Cynghori ar Gyllido Ystadau

Y Camau i'w Cymryd

A wnewch chi gwblhau a dychwelyd y profforma atodedig yn enwebu cynrychiolydd eich sefydliad ar gyfer y Bwrdd Cynghori ar Gyllido Ystadau erbyn dydd Llun 18 Ionawr.

Os bydd angen unrhyw wybodaeth bellach arnoch, cysylltwch â Neil Davies,
Cyfarwyddwr ar 029 2090 4117 neu anfonwch e-bost at
Neil.Davies4@wales.nhs.uk.

Yr eiddoch yn gywir,

A handwritten signature in black ink that reads "NH Davies". The letters are cursive and somewhat stylized.

NH Davies BSc (Anrh), Dip Proj Man (RICS), MBA, MCIQB, FIHEEM

Cyfarwyddwr Gwasanaethau Ystadau Arbenigol

Gwasanaethau Ystadau Arbenigol PCGC, Trydydd Llawr, Tŷ'r Cwmniau, Ffordd y Goron, Caerdydd, CF14 3UB

Enwebu ar gyfer y Bwrdd Cyngori ar Gyllido Ystadau

Dylid cynnwys uchafswm o gynrychiolydd a dirprwy

Enw'r Sefydliad	Enwebai	Swydd yn y Sefydliad	Cyfeiriad e-bost:	Rhif Cyswllt

Cynigydd:

Llofnod:

Dychwelwch eich enwebiad erbyn dydd Llun 18 Ionawr 2021 i Mr Neil Davies, Cyfarwyddwr Gwasanaethau Ystadau Arbenigol, Partneriaeth Cydwasanaethau GIG Cymru, drwy Neil.Davies4@wales.nhs.uk neu i'r cyfeiriad isod.

3ydd Llawr
Tŷ'r Cwmnïau
Ffordd y Goron
Caerdydd
CF14 3UB

ATODIAD 1

CYLCH GORCHWYL

BWRDD CYNGHORI AR GYLLIDO YSTADAU

GIG CYMRU

1. Diben

Cynghori'r Dirprwy Gyfarwyddwr – Cyfalaf, Ystadau a Chyfleusterau'r GIG, Llywodraeth Cymru trwy nodi, adolygu, blaenoriaethu ac argymhell cyllid cyfalaf ar gyfer cynlluniau sy'n cydymffurfio ag amodau cais Rhaglenni Cenedlaethol penodol a nodwyd gan LIC.

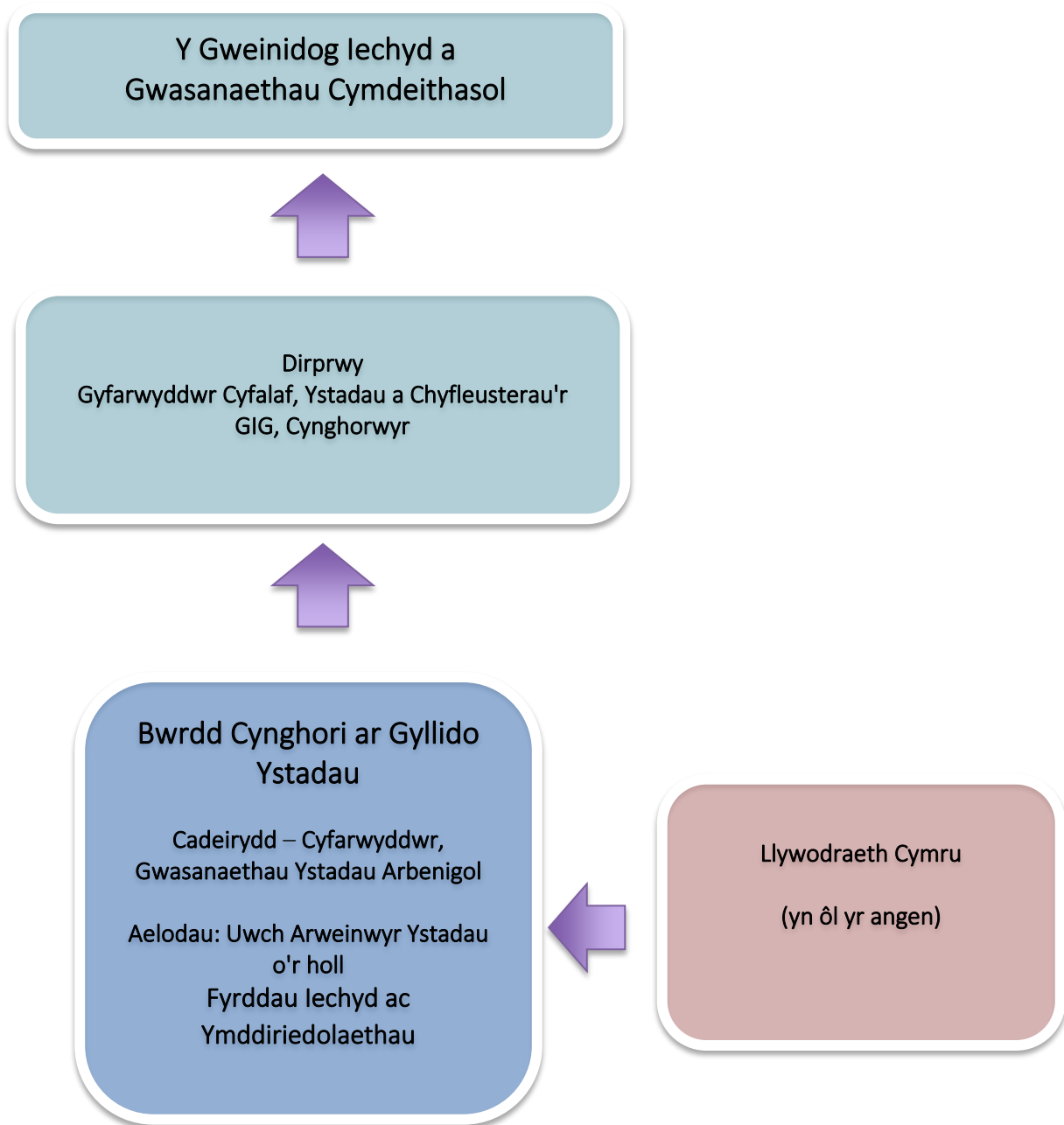
2. Amcanion

Mae amcanion y Bwrdd Cyngori ar Gyllido Ystadau fel a ganlyn:

5. Darparu argymhellion cyllido i'r Dirprwy Gyfarwyddwr – Cyfalaf, Ystadau a Chyfleusterau'r GIG ar gyfer cynlluniau cyfalaf.
6. Sicrhau bod pob cynllun yn cydymffurfio'n llawn â'r gofynion a nodir yn amodau cyllido'r Rhaglen Genedlaethol berthnasol.
7. Sicrhau bod pob cynllun a nodwyd yn cael ei asesu a bod argymhellion yn cael eu cefnogi gan feini prawf gwrthrychol a dadansoddi.
8. Monitro ac adrodd yn rheolaidd ar gynnydd i Lywodraeth Cymru ar gynlluniau cymeradwy.

Bydd diben y Bwrdd a'r Cylch Gorchwyl hwn yn cael ei adolygu wrth i rôl y Bwrdd ddatblygu dros amser.

3. Strwythur



Bydd y Bwrdd yn cynnwys gwaith y Bwrdd Cyflenwi Seilwaith Ocsigen.

4. Aelodaeth

4.1 Cyfarwyddwr, Gwasanaethau Ystadau Arbenigol

Bydd Cyfarwyddwr Gwasanaethau Ystadau Arbenigol yn cadeirio'r Bwrdd Cyngori ar Gyllido Ystadau.

Bydd y Cyfarwyddwr yn gyfrifol am ddarparu'r cyngor a'r argymhellion angenrheidiol i Lywodraeth Cymru.

Yn ogystal, bydd y Cyfarwyddwr yn sicrhau bod y broses yn cael ei llywodraethu'n briodol a bod tystiolaeth i gefnogi argymhellion yn cael ei chadw ar gyfer gwaith craffu yn y dyfodol, os bydd angen.

Bydd y Cyfarwyddwr yn gyfrifol am fonitro cydymffuriad y cynllun yn unol â'r amodau cyllido a nodwyd ac am adrodd am lif arian i Lywodraeth Cymru yn barhaus.

4.2 Byrddau Iechyd/Ymddiriedolaethau

Bydd aelodaeth y Bwrdd Cyngori ar Gyllido Ystadau yn cynnwys uwch arweinwyr ystadau o'r holl Fyrddau Iechyd ac Ymddiriedolaethau.

Bydd yr aelodau'n cefnogi'r cadeirydd i gyflawni ei gyfrifoldebau trwy ddarparu cyngor, cefnogaeth yn ogystal ag unrhyw fanylion perthnasol sydd eu hangen.

4.3 Cyngorwyr

Cyfetholir cyngorwyr i gefnogi gwaith y Bwrdd Cyngori ar Gyllido Ystadau, yn ôl yr angen.

Fel isafswm, bydd y Dirprwy Gyfarwyddwr a Phenaethiaid y Gwasanaethau yng Ngwasanaethau Ystadau Arbenigol yn mynychu cyfarfodydd a bydd unrhyw arbenigwyr eraill yn mynychu, os bydd angen, i ddarparu cyngor arbenigol ar feysydd gwaith penodol.

4.4 Ysgrifenyddiaeth

Bydd ysgrifenyddiaeth y Bwrdd Cyngori ar Gyllido Ystadau yn cael ei darparu gan Wasanaethau Ystadau Arbenigol

5. Gwneud Cworwm

Er mwyn sicrhau bod y Bwrdd Cyngori ar Gyllido Ystadau â chworwm, rhaid i o leiaf 6 aelod fod yn bresennol gan gynnwys y Cyfarwyddwr, neu ddirprwy enwebedig. O ystyried pwysigrwydd y cyfarfodydd, mae disgwyl i sefydliadau ddarparu cynrychiolaeth briodol. Os na fydd y rhain yn bresennol, bydd y cyfarfod yn cael ei aildrefnu.

Os bydd person yn gadael neu'n methu â chyflawni ei rôl ar y Bwrdd, bydd disgwyl i'r Bwrdd lechyd neu'r Ymddiriedolaeth berthnasol gynnig rhywun addas yn ei le cyn gynted â phosibl i gynnal parhad busnes.

6. Lefel yr Awdurdod Dirprwyedig

Mae'r Bwrdd Cynghori ar Gyllido Ystadau yn gorff cynghori ac nid oes ganddo awdurdod i wneud penderfyniadau ynghylch buddsoddi. Bydd y Bwrdd yn gwneud argymhellion i'r Dirprwy Gyfarwyddwr Cyfalaf, Ystadau a Chyfleusterau'r GIG, a'r Gweinidog lechyd a Gwasanaethau Cymdeithasol fydd yn gwneud penderfyniadau.

7. Cwmpas

Bydd y Bwrdd Cynghori ar Gyllido Ystadau yn adolygu'r holl gynlluniau cyfalaf yr ystyrir eu bod yn cydymffurfio ag amodau cyllido'r Rhaglenni Cenedlaethol a nodwyd gan Lywodraeth Cymru, a'r rhai nad ydynt yn rhan o gylch gwaith y broses achos busnes arferol a phroses graffu Bwrdd Buddsoddi yn Seilwaith y GIG.

Mae'r cwmpas cychwynnol yn cynnwys cyllid sy'n gysylltiedig â:

- Seilwaith
- lechyd Meddwl
- Datgarboneiddio
- Diogelwch Tân

8. Amserlenni

Bydd y Bwrdd Cynghori ar Gyllido Ystadau yn cyfarfod bob mis i ddechrau, er y bydd hyn yn cael ei adolygu'n rheolaidd i adlewyrchu llif gwaith, yn ôl yr angen.

9. Adrodd

Cyhoeddir agendâu a phapurau heb fod yn hwyrach na phum (5) diwrnod gwaith cyn pob cyfarfod y Bwrdd.

Bydd cofnodion yn cael eu dosbarthu o fewn pum (5) diwrnod gwaith i bob cyfarfod gan Ysgrifenyddiaeth y Bwrdd.

10. Adolygiad

Bydd y Cylch Gorchwyl hwn yn cael ei adolygu gan y Bwrdd o leiaf bob blwyddyn.

Cyfarwyddwr
Gwasanaethau Ystadau Arbenigol PCGC
Ionawr 2021



GIG
CYMRU
NHS
WALES

Partneriaeth
Cydwasaethau
Gwasanaethau Ystadau Arbenigol
Shared Services
Partnership
Specialist Estates Services

Specialist Estates Services Notification 21/03

11 January 2021

For action by:

Directors of Estates/Facilities

For information only:

Chief Executives, NHS Health Boards and Trusts
Directors of Planning, NHS Health Boards and Trusts
Directors of Finance, NHS Health Boards and Trusts

Copy to: Department of Health and Social Care, Welsh Government

Dear Colleague

ESTATE FUNDING ADVISORY BOARD

Introduction

The Welsh Government has asked NWSSP-Specialist Estates Services to establish an Estates Funding Advisory Board to provide advice on schemes suitable for capital funding across a number of specific National Programmes.

Background

The Welsh Government has secured capital funding for 2021/2022 in respect of the following National Programmes:

- Infrastructure
- Mental Health
- Decarbonisation
- Fire Safety

These National Programmes are generally targeted at estates related schemes that would traditionally be funded through discretionary capital allocations, where capital availability allows.

Note: To avoid the possibility of any confusion the Estates Funding Advisory Board will subsume the work of the Estates Oxygen Delivery Board.

Exclusions

The Estates Funding Advisory Board will not be involved with capital projects that fall within the remit of the normal business case process with scrutiny provided through the Welsh Government's NHS Infrastructure Investment Board.

Terms of Reference

The objectives of Estates Funding Advisory Board are as follows:

1. To provide funding recommendations to the Deputy Director - NHS Capital, Estates & Facilities for capital schemes.
2. To ensure all schemes are fully compliant with the requirements set out in the funding conditions of the relevant National Programme.
3. To ensure all schemes identified are assessed with recommendations supported by analysis and objective criteria.
4. To monitor and regularly report progress to the Welsh Government on approved schemes.

Draft Terms of Reference are included at Annex 1.

Programme

The funding conditions require full expenditure to be achieved during 2021/22. Consequently, a significant amount of preparation work is required during Quarter 4 of 2020/21 to enable schemes to be delivered within the 2021/22 financial year.

It is important that Health Boards/Trusts are able to present bids early in the programme cycle with sufficient detail to enable scheme prioritisation and recommendation to take place.

Ultimate responsibility for delivery of approved schemes and the expenditure of funds within the prescribed period rests with Health Boards/Trusts.

Next Steps

Over the next few weeks guidance to enable compliant bids to be advanced will be developed for Health Boards/Trusts for presentation and discussion at the first meeting of the Estates Funding Advisory Board.

Action

Can you please complete and return the attached pro forma nominating your organisation's representative for Estates Funding Advisory Board by Monday 18th January.

Should you require any further information please contact Neil Davies, Director on 029 2090 4117 or Neil.Davies4@wales.nhs.uk.

Yours sincerely,

A handwritten signature in black ink that reads "NH Davies". The letters are cursive and somewhat stylized.

NH Davies BSc (Hons), Dip Proj Man (RICS), MBA, MCIQB, FIHEEM

Director Specialist Estates Services

NWSSP Specialist Estates Services, 3rd Floor, Companies House, Crown Way, Cardiff CF14 3UB

Estates Funding Advisory Board Nomination

Please include a maximum of a representative and a deputy

Organisation Name	Nominee	Organisational Position	E-mail address	Contact Number

Proposer:

Signed:

Please return your nomination by Monday 18th January 2021 to Mr Neil Davies, Director of Specialist Estates Services, NHS Wales Shared Services Partnership, via Neil.Davies4@wales.nhs.uk or to the address below.

3rd Floor
Companies House
Crown Way
Cardiff
CF14 3UB

ANNEX 1

NHS WALES

ESTATE FUNDING ADVISORY BOARD

TERMS OF REFERENCE

1. Purpose

To advise the Deputy Director - NHS Capital, Estates & Facilities, Welsh Government by identifying, reviewing, prioritising and recommending capital funding for schemes that comply with the bid conditions of specific National Programmes identified by the WG.

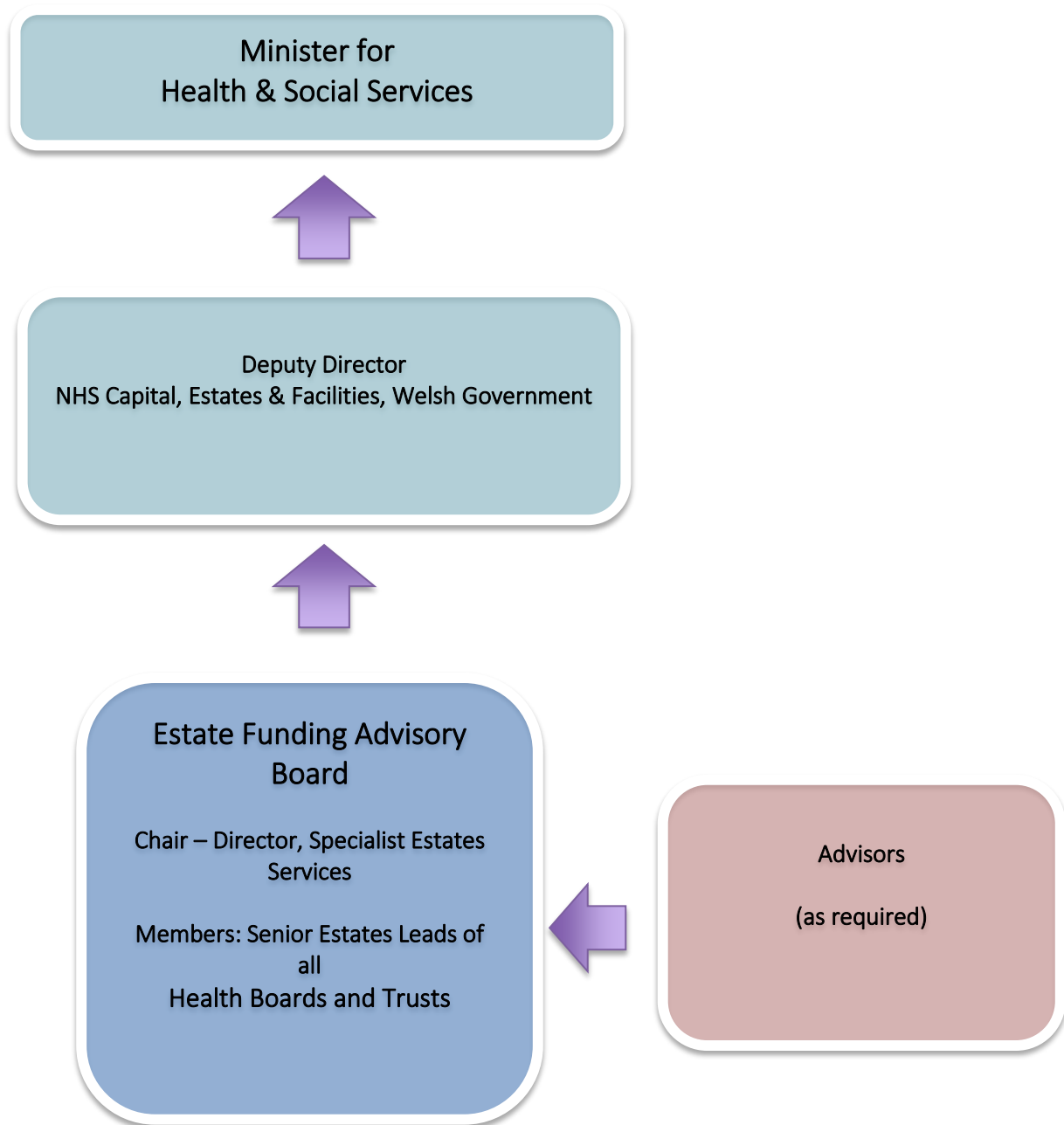
2. Objectives

The objectives of Estates Funding Advisory Board are as follows:

5. To provide funding recommendations to the Deputy Director - NHS Capital, Estates & Facilities for capital schemes.
6. To ensure all schemes are fully compliant with the requirements set out in the funding conditions of the relevant National Programme.
7. To ensure all schemes identified are assessed with recommendations supported by analysis and objective criteria.
8. To monitor and regularly report progress to the Welsh Government on approved schemes.

The purpose of the Board and these Terms of Reference will be kept under review as the role of the Board develops over time.

3. Structure



The Board will subsume the work of the Oxygen Infrastructure Delivery Board.

4. Membership

4.1 Director, Specialist Estates Services

The Director, Specialist Estates Services will chair the Estates Funding Advisory Board.

The Director will be responsible for providing the necessary advice and recommendations to the Welsh Government.

In addition, the Director will ensure the process has appropriate governance and that evidence in support of recommendations is retained for future scrutiny, if required.

The Director will be responsible for monitoring scheme compliance in accordance with the funding conditions identified and for reporting ongoing cash flow to the WG.

4.2 Health Boards/Trust

The membership of the Estates Funding Advisory Board will comprise of senior estates leads from all Health Boards and Trusts.

Members will support the chair is discharging his responsibilities by providing advice, support as well as any relevant details necessary.

4.3 Advisors

Advisors will be co-opted to support the work of the Estates Funding Advisory Board, as required.

As a minimum the Deputy Director and Heads of Service, Specialist Estates Services will be attend meetings with other specialists attending if required to provide expert advice on specific work areas.

4.4 Secretariat

The secretariat for the Estates Funding Advisory Board will be provided by Specialist Estates Services

5. Quorate

For the Estates Funding Advisory Board to be considered quorate, at least 6 members must be in attendance including the Director or a nominated deputy. Given the importance of the meetings, organisations are expected to provide appropriate representation. Without these, the meeting will be re-arranged.

If a person leaves or is unable to fulfil his or her role of the Board, the relevant Health Board or Trust is expected to identify a suitable replacement as soon as possible to maintain business continuity.

6. Level of Delegated Authority

The Estates Funding Advisory Board is an advisory body and has no investment decision making authority. The Board will make recommendations through to the Deputy Director of NHS Capital, Estates and Facilities with decision making resting with the Minister for Health & Social Services.

7. Scope

The Estates Funding Advisory Board will review all capital schemes that are considered compliant with the funding conditions of the National Programmes identified by the Welsh Government and not within the remit of the normal business case process and Infrastructure Investment Board scrutiny.

Initial scope covers funding associated with:

- Infrastructure
- Mental Health
- Decarbonisation
- Fire Safety

8. Timescales

The Estates Funding Advisory Board will initially meet on a monthly basis although this will be regularly reviewed to reflect workflow, as necessary.

9. Reporting

Agendas and papers will be issued no later than five (5) working days prior to each Board meeting.

Minutes will be circulated within five (5) working days of each meeting by the Board's Secretariat.

10. Review

These Terms of Reference will be reviewed by Board no less than annually.

**Director
NWSSP-SES
January 2021**