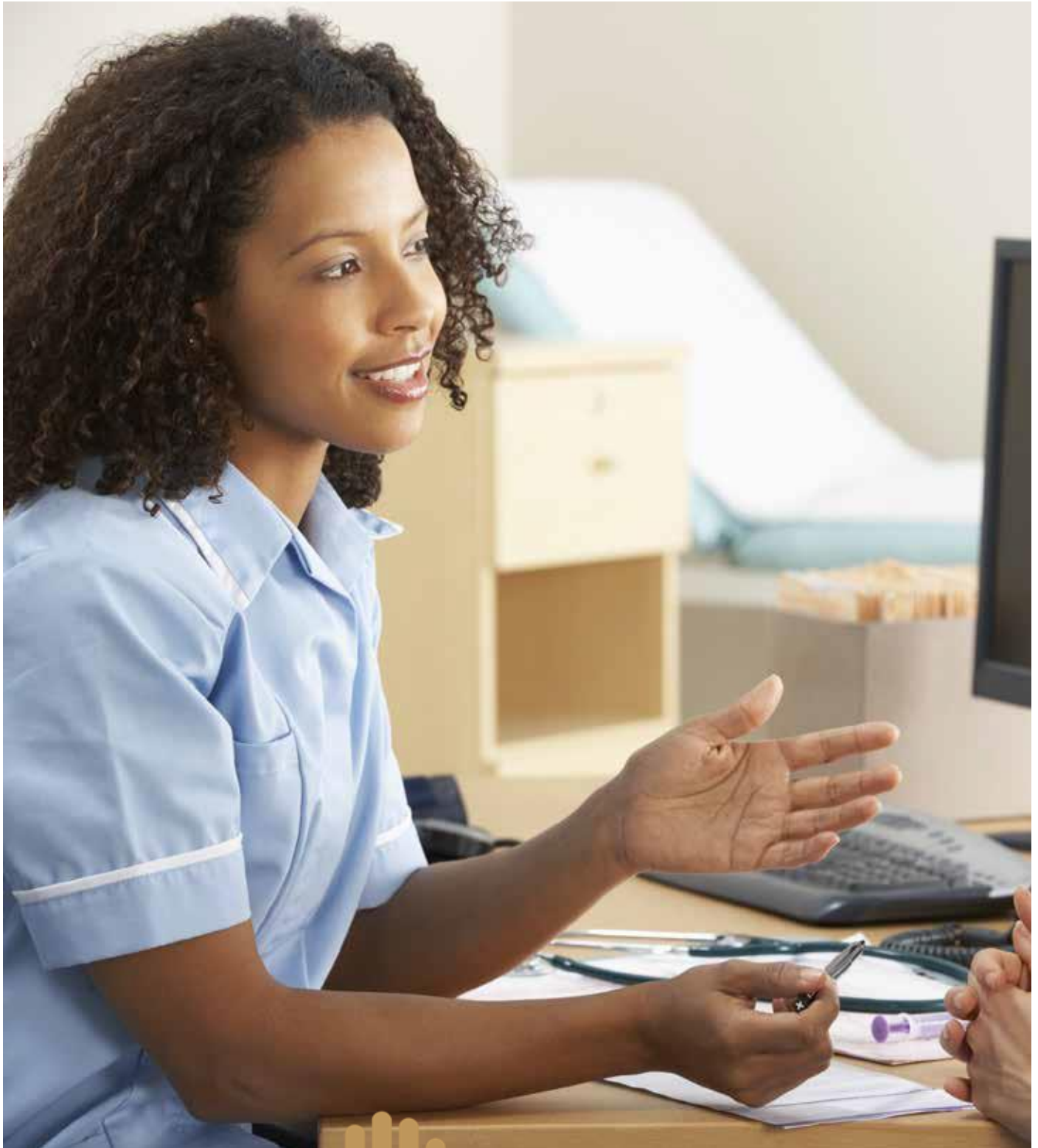


Grŵp Cydweithredol Cymru Dros Atal Trais (AVC)

Canllawiau i staff y GIG



Partneriaeth
Cydwasaethau
Gwasanaethau Cronfa Risg Cymru,
Shared Services
Partnership
Welsh Risk Pool Services



Grŵp Cydweithredol Cymru dros atal Trais
Anti-Violence Collaborative Wales

Grŵp Cydweithredol Cymru dros atal Trais (AVC)

Canllawiau i staff y GIG

I gael arweiniad llawn, cyfeiriwch at y cytundeb AVC 'Ymatebion Gorfodol i Drais mewn Gofal Iechyd' (ORV).

Adran 1	Canllaw Un Dudalen i staff y GIG	T.3
Adran 2	Canllaw Llawn i staff y GIG	T.4
Adran 3	Canllawiau i staff y GIG ar Gwblhau Meddyliol Ffurflen Gyfarwyddyd Iechyd Cychwynnol	T.9
Adran 4	Atodiad A - Ffurflen Ganllaw Cychwynnol Enghreifftiol Iechyd Meddwl (FFURFLEN G)	T.11
Adran 5	Ffurflen Nodiadau Esboniadol ar gyfer Troseddwyr sy'n Agored i Niwed yn Feddyliol	T.14
Adran 6	Ffurflen Troseddwyr sy'n Agored i Niwed yn Feddyliol	T.15
Adran 7	Atodiad A— Siart Llif	T.17



Sganiwch y cod QR hwn gan ddefnyddio eich dyfais symudol i ddarganfod rhagor am Grŵp Cydweithredol



Partneriaeth
Cydwasanaethau
Gwasanaethau Cronfa Risg Cymru.
Shared Services
Partnership
Welsh Risk Pool Services



Grŵp Cydweithredol Cymru dros atal Trais
Anti-Violence Collaborative Wales

1. Nid yw Cam-drin yn Dderbyniol

RHOWCH WYBOD AMDANO. PEIDIWCH Â'I DDERBYN.

Canllaw Un Dudalen i staff y GIG

Canllawiau i ddioddefwyr trais ac ymddygiad ymosodol (V&A) yn y gweithle

R

Rhowch wybod am y digwyddiad i'ch rheolwr ac i'r Heddlu drwy ffonio 999 (brys), 101 (nad yw'n fater brys) neu drwy adrodd ar-lein

E

Sicrhewch eich bod chi, neu eich rheolwr os oes angen cymorth arnoch chi, yn llenwi ffurflen digwyddiad Datix Cymru. Lle bo'n briodol, sicrhewch fod y Tîm Diogelu yn eich Bwrdd Iechyd neu Ymddiriedolaeth yn cael gwybod.

P

Nodwch unrhyw wybodaeth sydd ei hangen am y digwyddiad i Reolwr Achosion Trais ac Ymddygiad Heriol GIG Cymru yn eich Bwrdd Iechyd neu Ymddiriedolaeth neu aelod cyfatebol o staff.

O

Unwaith y bydd yr Heddlu yn cael gwybod am ddigwyddiad, byddant yn cysylltu â chi i ymchwilio ymhellach.

R

Bydd yr heddlu yn cyfeirio at y Gwasanaeth Erllyn y Goron mewn achosion priodol lle mae digon o dystiolaeth.

T

Cymerwch eich amser i wella a defnyddiwch y cymorth y teimlwch fydd yn eich helpu chi, fel eich Meddyg Teulu, Iechyd Galwedigaethol, Gwasanaethau Llesiant, Undebau Llafur.



2. Nid yw Cam-drin yn Dderbyniol

RHOWCH WYBOD AMDANO. PEIDIWCH Â'I DDERBYN.

Canllaw Llawn i staff y GIG

Canllawiau Llawn i ddiodefwyr trais ac ymddygiad ymosodol (V&A) yn y gweithle

Rhowch wybod am y digwyddiad i'ch rheolwr ac i'r heddlu drwy ffonio 999 (brys), 101 (nad yw'n fater brys) neu drwy adrodd ar-lein

Dylech roi gwybod am ddigwyddiad o V&A cyn gynted â phosibl drwy siarad â'ch rheolwr. Gallwch hefyd rybuddio cydweithwyr a chysylltu â swyddogion diogelwch. Mae'r Awdurdod Gweithredol Iechyd a Diogelwch (HSE) yn diffinio trais sy'n gysylltiedig â gwaith fel: 'Unrhyw ddigwyddiad lle mae person yn cael ei gam-drin, ei fygwth neu yr ymosodir arno mewn amgylchiadau sy'n ymwneud â'i waith.' Mae hyn yn cynnwys digwyddiadau sydd â chymhelliant rhywiol neu hiliol ac a all gynnwys cam-drin geiriol neu fygythiadau, gan gynnwys wyneb yn wyneb, ar-lein a thros y ffôn.

Os credwch fod angen cymorth brys gan yr heddlu yna gallwch ffonio 999. Ar gyfer materion nad ydynt yn rhai brys gellir cysylltu drwy ffonio 101 neu ddefnyddio adrodd ar-lein.

Beth ddylwn ei adrodd i'r heddlu?

Nid oes canllaw cyflawn ar yr hyn i'w adrodd i'r heddlu, fodd bynnag mae yna achosion o gam-drin geiriol a chorfforol, difrod troseddol a lladrad. Mae cyrff iechyd y GIG yn cefnogi adrodd am faterion troseddol i'r heddlu yn gadarnhaol. Mae adrodd ar y materion hyn yn helpu i greu amgylchedd gwaith mwy diogel i staff a lle diogel i gleifion ac ymwelwyr.

Pa fath o adroddiad ddylwn i ei wneud?

Yn syml, mae dau fath o adroddiad y gallwch eu gwneud i'r heddlu:

- Adrodd er gwybodaeth yn unig - Gall digwyddiad ddigwydd o fewn y Bwrdd Iechyd lle mae staff yn teimlo bod angen hysbysu'r heddlu, ond nid oes unrhyw aelod unigol o staff wedi dod yn ddiodefwyr trosedd.
- Gwneud cwyn droseddol.

Digwyddiad Enghreifftiol A - Adrodd er gwybodaeth yn unig

Mae staff sy'n gweithio ar ward sy'n gofalu am yr henoed, yn parcio eu ceir ym mhrif faes parcio'r ysbyty ac yn gorfod cerdded ar draws a mynd heibio ychydig o adeiladau i gyrraedd y ward. Dros yr wythnosau diwethaf mae ieuenctid lleol wedi bod yn loetran yn y maes parcio yn yfed cwrw, yn gweiddi ac yn rhegi. Mae staff wedi dechrau teimlo'n agored i niwed.

Mae rhai camau gweithredu mewnol y gallai'r Bwrdd Iechyd eu cymryd, ond o ran adroddiad heddlu, gallai staff wneud galwad i 101 (y rhif nad yw'n rif argyfwng) a'u hysbysu bod staff yn dechrau pryderu a gofyn am rywfaint o gymorth.

Wrth glywed y math hwn o adroddiad, dylai'r heddlu hysbysu eu tîm plismona bro lleol i edrych ar y mater. Yn yr achos hwn, y canlyniad tebygol fyddai y byddai Swyddogion Cymorth Cymunedol yr Heddlu (PCSOs) yn cael y dasg o gynnal rhai patrolau amlwg iawn a siarad ag unrhyw bobl ifanc lle bo'n briodol.

Nid yw hyn yn gwneud cwyn droseddol, y cyfan y mae'n ei wneud yw nodi'r mater o ymddygiad gwrthgymdeithasol sy'n achosi problem i staff gyda'r heddlu.

Digwyddiad Enghreifftiol B – Gwneud Cwyn Droseddol

Mae claf wedi mynd yn ymosodol ac yn dyrnu nyrs ar y ward. Nid oes unrhyw reswm clinigol dros yr ymddygiad. Cysylltir â'r heddlu sy'n trefnu i ddatganiad gael ei wneud.

Dylech roi gwybod am y digwyddiad o V&A cyn gynted â phosibl gan ddefnyddio system Datix Cymru.

Sicrhewch eich bod chi, neu eich rheolwr os oes angen cymorth arnoch chi, yn llenwi ffurflen digwyddiad Datix Cymru. Lle bo'n briodol, sicrhewch fod y Tîm Diogelu yn eich Bwrdd Iechyd neu Ymddiriedolaeth yn cael gwybod.

Mae rhwymedigaeth unigol arnoch i adrodd am ddigwyddiad yn fewnol i'ch cyflogwr.

Unwaith y byddwch wedi rhoi gwybod i'ch rheolwr am y digwyddiad, dylai sicrhau bod adroddiad Datix Cymru wedi'i gwblhau a'ch helpu i wneud hyn os nad ydych wedi gwneud hynny eisoes.

Mae'r holl ffurflenni Datix sy'n ymwneud â thrais yn erbyn staff yn cael eu hadolygu gan y Bwrdd Iechyd neu'r Ymddiriedolaeth er mwyn nodi problemau mynych a defnyddio'r wybodaeth hon i **reoli risgiau ac atal ymosodiadau pellach**. Dyma pam ei bod yn bwysig eich bod yn adrodd am ddigwyddiad os ydych wedi dioddef ymosodiad yn y gwaith.

Os yw'r digwyddiad yn awgrymu bod pryderon diogelu, dylech sicrhau bod Tîm Diogelu eich bwrdd iechyd yn cael gwybod, a bod prosesau mewnol yn cael eu dilyn. Dylai eich rheolwr eich helpu gyda hyn os oes angen cymorth arnoch. Un cam gweithredu ar gyfer y Tîm Diogelu yw cyfeirio at Drefniadau Amlasiantaethol ar gyfer Amddiffyn y Cyhoedd (MAPPA).

Nodwch unrhyw wybodaeth sydd ei hangen am y digwyddiad i Reolwr Achosion Trais ac Ymddygiad Ymosodol GIG Cymru yn eich Bwrdd Iechyd neu Ymddiriedolaeth neu aelod cyfatebol o staff.

Dylech chi a/neu eich rheolwr gysylltu â Rheolwr Achosion Trais ac Ymddygiad Ymosodol GIG Cymru y Bwrdd Iechyd neu'r Ymddiriedolaeth neu staff cyfatebol i ddarparu manylion pellach sy'n ofynnol am y digwyddiad o V&A.

Mae Rheolwyr Achosion Trais ac Ymddygiad Ymosodol GIG Cymru neu staff cyfatebol, wedi'u lleoli yn yr Adran Iechyd a Diogelwch o fewn Byrddau ac Ymddiriedolaethau Iechyd. Lle nad oes Adran Iechyd a Diogelwch benodol, dylai staff gysylltu â'u rheolwr yn y lle cyntaf.

Sicrhewch eich bod yn darparu unrhyw wybodaeth bellach i Reolwr Achosion Trais ac Ymddygiad Ymosodol GIG Cymru

yn eich Bwrdd neu Ymddiriedolaeth Iechyd i gefnogi'r ymchwiliad i'r digwyddiad.

Bydd Rheolwr Achosion Trais ac Ymddygiad Ymosodol GIG Cymru yn monitro'r broses a gall weithredu fel pwynt cyswllt rhyngoch chi, yr heddlu a Gwasanaeth Erlyn y Goron.

Unwaith y bydd yr Heddlu yn cael gwybod am ddigwyddiad, byddant yn cysylltu â chi i ymchwilio ymhellach.

Ar ôl derbyn adroddiad o'r hyn ddigwyddodd, bydd yr heddlu'n ymchwilio ymhellach.

Gwneud Cwyn Droseddol - Parhad

Mae Swyddog Heddlu yn dod i weld y nyrs y diwrnod ar ôl y digwyddiad ac yn cymryd **datganiad tyst** ganddynt. Mae tystion yn cynnwys y dioddefwr ac unrhyw berson arall a all roi gwybodaeth berthnasol, megis person arall a welodd y digwyddiad.

Datganiad tyst yw'r brif ddogfen a ddefnyddir i adeiladu achos troseddol. Mae'n adroddiad ffeithiol o'r hyn a ddigwyddodd, wedi'i ysgrifennu a'i lofnodi gan y tyst i fod yn wir.

Eglura Swyddog yr Heddlu y bydd y sawl a ddrwgdybir yn cael ei gyfweld. Efallai y byddant yn trefnu i ffotograffau gael eu tynnu o anafiadau'r dioddefwr, a chyflawni camau gweithredu eraill a fydd yn helpu i lunio ffeil achos.

Sylwch fod rhai achosion yn cael eu cyhuddo gan yr heddlu ac nid yn cael eu cyfeirio at Wasanaeth Erlyn y Goron. Weithiau, gall yr heddlu deimlo y gellir gwasanaethu budd y cyhoedd yn briodol trwy gynnig cyfle i'r troseddwr i'r mater gael ei drin y tu allan i'r Llys yn lle hynny.

Bydd difrifoldeb a chanlyniadau'r drosedd yn cael eu hystyried wrth wneud y penderfyniad hwn. Bydd y troseddwr yn dal i dderbyn sancsiwn, ond gall fod ar ffurf ymyrraeth gynnar. Defnyddir y dewisiadau amgen hyn oherwydd dangoswyd eu bod yn atal aildroseddu a gallant fod yn fwy priodol mewn troseddau sy'n ymwneud ag iechyd meddwl neu ddibyniaethau. Os yw'r dioddefwr yn anhapus gyda'r canlyniad hwn; yna efallai y bydd ymchwiliad i'r rhesymau pam y gwnaed y penderfyniad i beidio â bwrw ymlaen â'r achos.

Mae sawl achlysur pan fydd ymosodiad yn y gwaith yn cael ei gyflawni gan rywun a all fod ag anhwylder meddwl. Diffinnir hyn fel rhywun sydd ag 'unrhyw anhwylder neu anabledd meddwl.' Os oes gan y troseddwr anhwylder meddwl, nid yw hyn yn golygu'n awtomatig na fydd erlyniad, er bod canllawiau manylach i'w dilyn yn yr amgylchiadau hyn. Os rhoddir cyngor clinigol sy'n cadarnhau nad oedd yr ymosodiad yn fwriadol yna weithiau ni fydd yr heddlu yn cael eu cynnwys.

Fodd bynnag, ni ddylai hyn atal staff rhag adrodd ymosodiad a gyflawnwyd gan rywun a allai fod ag anhwylder meddwl, yn enwedig os yw'r drosedd yn ddigon difrifol ac yn debygol o gael ei hailadrodd. Os teimlir y byddai ymyrraeth gan y system cyfiawnder troseddol yn diogelu staff y GIG a'r cyhoedd yn ehangach yna gall yr heddlu a Gwasanaeth Erlyn y Goron barhau i ddwyn achos yn dibynnu ar ei ffeithiau.

Mae gan ddiodefwyr yr hawl i ofyn am adolygiad o benderfyniad yr heddlu i beidio ag erlyn.

Cyfeiriwch at y siart llif yn Atodiad A ar ddiwedd y canllawiau.

Bydd yr heddlu'n atgyfeirio i Wasanaeth Erlyn y Goron. Bydd yr heddlu yn atgyfeirio mewn achosion priodol lle ceir digon o dystiolaeth.

Os caiff y mater ei gyfeirio at Wasanaeth Erlyn y Goron, bydd yn ystyried y dystiolaeth ac a oes digon o dystiolaeth ar gyfer gobaith realistig o euogfarn. Os oes digon o dystiolaeth, rhaid i'r erlynydd ystyried a yw erlyniad er budd y cyhoedd.

Digwyddiad Enghreifftiol B Parhad – Gwasanaeth Erlyn y Goron

Gall yr heddlu gyflwyno ffeil achos i Wasanaeth Erlyn y Goron. Byddant yn cymhwyso'r Cod ar gyfer Erlynwyr y Goron i benderfynu a oes digon o dystiolaeth a budd i'r cyhoedd mewn erlyniad.

Lle gwneir penderfyniad i beidio ag erlyn neu atal erlyniad, gall yr achwynydd ofyn am adolygiad o'r penderfyniad hwnnw. Gellir codi hyn o fewn y Cynllun Hawl Dioddefwr i Adolygiad, mae manylion i'w gweld ar y ddolen ganlynol:

[Cynllun Hawl Dioddefwyr i Adolygiad | Gwasanaeth Erlyn y Goron \(cps.gov.uk\)](https://cps.gov.uk)

Beth sy'n digwydd yn y llys? Oes rhaid i Nyrs A roi tystiolaeth?

Rhoddir gwybod i'r nyrs os yw'r diffynnydd yn cyfaddef i'r drosedd; efallai na fydd angen iddi fynd i'r llys i roi tystiolaeth. Os gwrthodir y drosedd bydd treial yn cael ei restru a gofynnir i dystion fod yn bresennol.

A wnaiff y Swyddog Heddlu roi'r wybodaeth ddiweddaraf i mi?

Mae'n rhaid i'r heddlu roi'r wybodaeth ddiweddaraf i ddiodefwyr troseddau yn rheolaidd. Trafodwch gyda'r swyddog sut yr hoffech gael eich diweddarau, er enghraifft trwy neges destun.

Rhifau cyfeirnod yr heddlu

Yn debyg i system adrodd Datix Cymru bydd systemau'r heddlu yn cynhyrchu cyfeirnodau. Gallwch ofyn i'r heddlu ddarparu rhif cyfeirnod yn ymwneud â'ch achos.

Sut ydw i'n cysylltu'n ôl â'r swyddog?

Bydd y swyddog yn rhoi ei fanylion cyswllt i chi. Bydd cael ei rif coler, sy'n unigryw i bob swyddog, hefyd yn eich cynorthwyo i nodi pwy sy'n cwblhau'r ymchwiliad.

Os bydd aelod o staff yn gwneud cwyn droseddol i'r heddlu, gall Rheolwyr Achosion Trais ac Ymddygiad Ymosodol GIG Cymru gynnig cyngor a chymorth. Fodd bynnag ni all y GIG wneud cwyn ar ran rhywun na chymryd unrhyw gyfrifoldeb o fod yn dyst ac o bosibl mynychu'r llys i ffwrdd.

Cymerwch eich amser i wella a defnyddiwch y cymorth y teimlwch fydd yn eich helpu chi, fel eich Meddyg Teulu, Iechyd Galwedigaethol, Gwasanaethau Llesiant, Undebau Llafur.

Mae'n bwysig eich bod yn cymryd amser i chi'ch hun ar ôl y digwyddiad. Mae effaith digwyddiad yn wahanol i bob person.

Mae llawer o adnoddau ar gael i'ch cefnogi chi fel aelod o staff GIG Cymru os ydych chi'n ddioddefwr trosedd yn y gweithle, gan gynnwys arbenigedd a chefnogaeth Iechyd Galwedigaethol, Cwnsela ac Undebau Llafur.

Gweler tudalennau gwe Iechyd a Llesiant Cydweithwyr GIG Cymru i gael y ffynonellau cymorth diweddaraf: <https://aagic.gig.cymru/cefnogaeth/lechyd-a-lles-cydweithwyr/>

Mae Canopi yn cynnig gwasanaeth cyfrinachol am ddim sy'n rhoi mynediad i staff y GIG a gofal cymdeithasol yng Nghymru i hunangymorth, hunangymorth dan arweiniad, cymorth gan gymheiriaid, a therapiau wyneb yn wyneb rhithiol gydag arbenigwyr achrededig:
<https://canopi.nhs.wales/>

3. Canllawiau i staff y GIG ar Gwblhau Iechyd Meddwl Ffurflen Gyfarwyddyd Cychwynnol G

Pan wneir cwyn droseddol i'r heddlu, er enghraifft ymosodiad, dylai staff y GIG fod yn ymwybodol y gall yr heddlu ofyn am farn ynghylch cyflwr meddwl y troseddwr ar yr adeg y digwyddodd y digwyddiad.

Gall gweithwyr iechyd proffesiynol wneud hyn yn syml ac yn effeithiol drwy lenwi'r ffurflen a elwir yn **Ffurflen Gyfarwyddyd Cychwynnol Iechyd Meddwl G** sydd wedi'i chynnwys yn y Grŵp Cydweithredol Cymru Dros Atal Trais (AVC) **Ymatebion Gorfodol i Drais mewn Gofal Iechyd** (ORV), Rhan 2, Atodiad D .

Mae staff y GIG wedi cael yr wybodaeth ganlynol ar 'Ffurflen G', o ran beth ydyw a sut i'w gwblhau .

Pam mae'r heddlu'n fy holi am gyflwr meddwl y person fu'n troseddu?

Pan wneir cwyn i'r heddlu am drosedd, e.e. ymosodiad, rôl yr heddlu yw casglu tystiolaeth am yr hyn a ddigwyddodd. Bydd yr heddlu'n ystyried y dystiolaeth a lle bo'n berthnasol yn ei chyfeirio at Wasanaeth Erlyn y Goron (CPS). Bydd Gwasanaeth Erlyn y Goron yn asesu'r deunydd ac yn penderfynu a oes digon o dystiolaeth a budd y cyhoedd i gychwyn erlyniad.

Wrth gasglu tystiolaeth efallai y bydd yr heddlu am wybod a oedd gan y sawl a droseddodd ddealltwriaeth o'r hyn yr oedd yn ei wneud ac a oedd ganddo unrhyw reolaeth dros ei weithredoedd ar adeg y digwyddiad. **Y rheswm y maent yn gofyn am hyn yw oherwydd bod yr wybodaeth yn allweddol i Wasanaeth Erlyn y Goron pan fyddant yn asesu'r ffeil tystiolaeth y mae'r heddlu wedi'i hanfon ato ac yn penderfynu a ddylid erlyn ai peidio.**

Beth yw Ffurflen G?

Mae Ffurflen G yn ffurflen a ddyfeisiwyd gan Wasanaeth Erlyn y Goron, yr Heddlu a chyrff y GIG ledled Cymru i helpu staff y GIG wrth wneud cwyn droseddol i'r heddlu. Mae Ffurflen G yn Atodiad D i ddogfen bolisi fwy o'r enw **Ymatebion Gorfodol i Drais mewn Gofal Iechyd** (ORV) Rhan 2, sef cytundeb a lofnodwyd gan gyrff y GIG, yr Heddluoedd a Gwasanaeth Erlyn y Goron. Mae'r cytundeb hwn yn llywodraethu'r ymatebion y dylai sefydliadau eu gwneud wrth ymdrin â thrais yn erbyn staff.

Pwy sy'n llenwi'r ffurflen?

Gall Gweithwyr Iechyd Proffesiynol Cofrestredig lenwi'r ffurflen. Yn ddelfrydol, dylai'r person sy'n llenwi'r ffurflen fod wedi bod yn bresennol, ond nid yn ddiodefwr y digwyddiad. Fodd bynnag, os oedd y diodefwr ar ei ben ei hun, yna gall lenwi'r ffurflen. Y rheswm am hyn yw ceisio cadw rhywfaint o ddiueddrwydd yn y broses.

Sut ydw i'n llenwi'r ffurflen?

Ffurflen fer yw hon, sy'n gofyn am wybodaeth sylfaenol am y digwyddiad a'r sawl dan sylw. Mae'r wybodaeth i'w chwblhau yn yr adrannau a ddarperir. Yna mae'n gofyn pedwar cwestiwn byr lle gofynnir am 'Ie' neu 'Na', ynghyd ag unrhyw wybodaeth ategol y mae'r sawl sy'n ei chwblhau yn dymuno ei darparu. **Nid yw hwn yn adroddiad llawn ar iechyd meddwl yr unigolyn dan sylw.** Mae'r ffurflen yn rhoi gwybod i'r heddlu, ym marn y person a gwblhaodd, a oedd gan y person ddealltwriaeth o'r hyn yr oedd yn ei wneud a/neu reolaeth dros ei weithredoedd **ar adeg y digwyddiad.**

Beth yw pwrpas y ffurflen?

Nid yw'r ffurflen yn adroddiad meddygol, ond mae'n ddogfen ddefnyddiol i helpu gyda phenderfyniadau ar sut i fynd ymlaen â'r achos. Noder, efallai y bydd angen rhagor o wybodaeth a gallai hyn gynnwys adroddiad meddygol llawn i'w ddarparu yn ddiweddarach.

Beth ddylwn i ei wneud gyda'r ffurflen wedi'i chwblhau?

Dylid rhoi'r ffurflen wreiddiol i'r heddlu.

Ble gallaf ddod o hyd i gopi o'r ffurflen?

Mae copi o Ffurflen G i'w weld yn **Ymatebion Gorfodol i Drais mewn Gofal Iechyd (ORV)**, Rhan 2, yn Atodiad D.

Atodiadau

Atodiad A – Mae'n rhoi enghraifft o Ffurflen G wedi'i chwblhau gyda phwyntiau allweddol wedi'u hamlygu.

4. Atodiad A

Enghraifft o Ganllaw Cychwynol Iechyd Meddwl (FFURFLEN G)

Mae Ffurflen G Arweiniad Cychwynol Iechyd Meddwl o fewn y cytundeb 'Ymatebion Gorfodol i Drais mewn Gofal Iechyd' (ORV), Rhan 2, Atodiad D. Ymchwiliad yr Heddlu: canllawiau lle y dylid asesu cyflwr iechyd meddwl y sawl a ddrwgdybir

I'w darparu i'r heddlu gan aelod priodol o staff y GIG.

Cyfeirnod Digwyddiad HS /Datix:

ABHB1234

Trosedd Honedig :

Ymosodiad Corfforol

Dyddiad y Digwyddiad: 01.01.24

Amser y Digwyddiad: 01:35

Enw(au) Dioddefwr: Jane Miggins

Lleoliad y digwyddiad: Cilfach C, Ward B, Ysbyty

Manylion am y digwyddiad: Ymosododd y claf Joe Bloggs ar Jane Miggins trwy dynnu ei gwallt a'i dyrnu yn ei hwyneb gyda'i ddwrn dde a welwyd gan ddau aelod o staff.

Enw(au) y tystion: Marie Jones a Faith Olugwe

A yw'r dioddefwr yn cydsynio i gysylltiad gan Reolwr Achosion Trais ac Ymddygiad Ymosodol GIG Cymru neu

aelod staff cyfatebol: Ydy/Nac ydy

Os ydy, rhowch rif cyswllt: 07123456789

GWEITHIWR GOFAL IECHYD PROFFESIYNOL SY'N CWBLHAU'R FFURFLEN

Enw: Paul abcd

Teitl Swydd: Rheolwr y Ward

Rhif Cyswllt: 01633 123123

Cyfeiriad e-bost:

paul.abcd@wales.nhs.uk

MANYLION DEFNYDDWYR GWASANAETH

Enw: Joe Bloggs

Dyddiad Geni: 01/01/1987

Rhif Defnyddiwr Gwasanaeth: 124 432 123

Cyfeiriad os nad yw'n glaf mewnol: 123 Stryd Fawr, Tref, NP80 1AB

Wedi'i gadw dan Ddeddf Iechyd Meddwl 1983?

Ticiwch ydy nac ydy

Ydy

Nac ydy x

Os 'Ydy', Adran 2 neu Adran 3 ac ati:

Cwbl Gyfrinachol - adroddiad meddygol y digwyddiad

Mae'r rhan hon o'r ffurflen i'w defnyddio gan yr heddlu/Gwasanaeth Erlyn y Goron wrth wneud penderfyniadau ymchwiliad cychwynnol/erlyniad ac ni fwriedir iddi ddisodli'r angen am ddatganiadau ac adroddiadau tystion pe bai'r mater yn mynd ymlaen i'r llys. Mae'n bosibl y caiff y ffurflen hon wedi'i chwblhau ei datgelu i'r llys.

Cyflwr Meddyliol Defnyddiwr Gwasanaeth: defnyddiwch eich barn a'ch crebwyll proffesiynol i ateb y cwestiynau isod sy'n ymwneud â'r defnyddiwr gwasanaeth uchod. Gall Nyrs Gofrestredig neu Feddyg lenwi'r ffurflen hon.

A fyddech chi'n ystyried bod y defnyddiwr gwasanaeth ar adeg y drosedd honedig yn gallu deall ei weithredoedd?

Ticiwch byddwn neu na fyddwn a rhowch farn/enghraifft Pam?	By dd wn x	Na fyddwn
--	---------------------	-----------

Sylwadau:

e.e. 'Cyn y digwyddiad dywedodd y claf wrth nyrs ei fod yn mynd i'w tharo a gadael y ward ac ni fydd yr heddlu'n gwneud unrhyw beth, meddai: 'Fe wadaf y peth oherwydd gallaf!'.

A fyddech chi'n ystyried bod y defnyddiwr gwasanaeth ar adeg y drosedd honedig yn gallu rheoli ei weithredoedd?

Ticiwch byddwn neu na fyddwn a rhowch farn/enghraifft Pam?	By dd wn x	Na fyddwn
--	---------------------	-----------

Sylwadau:

e.e. 'Roedd y claf yn dawel yn ystod y sifft, wedi cymryd meddyginiaeth XXX ac yn dweud ei fod eisiau `mynd adref'.

A fyddech chi'n ystyried bod y defnyddiwr gwasanaeth yn gallu deall y broses gyfreithiol os ceisir erlyniad (fel yr hyn y mae'n cael ei gyhuddo ohono a rhoi cyfarwyddiadau i gyfreithiwr pe bai'r mater yn cael ei gyfeirio at y llys?)

Ticiwch byddwn neu na fyddwn a rhowch farn/enghraifft Pam?	By dd wn x	Na fyddwn
--	---------------------	-----------

Sylwadau:

e.e. 'Mae gan y claf y gallu i ddeall yr hyn sy'n cael ei ddweud wrtho oherwydd...'

A fyddech yn ystyried y byddai erlyn y defnyddiwr gwasanaeth yn niweidiol i'w gynllun gofal?

Ticiwch byddwn neu na fyddwn a rhowch farn/enghraifft pam	Ydy	Na c yd y x
---	-----	-------------------------

Sylwadau:

e.e. *'Ni fyddai erlyniad y claf yn effeithio ar ei gynllun gofal oherwydd.....'*

Llofnod: P.abcd

Ysgrifennwch eich enw mewn print bras: Paul Abcd

Teitl y Swydd: Nyrs xyz

Dyddiad: 02/01/24

Manylion Swyddog Heddlu sy'n Mynychu -		
Enw: <i>Jones</i>	Rhif Coler: <i>PC 234</i>	
Enw: <i>Evans</i>	Rhif Coler: <i>PC 4321</i>	
Digwyddiad / Cyfeirnod yr Heddlu:		
e.e. rhif log 123 ar 01/01/24 a/neu rif y digwyddiad 2400056789		
Manylion Rheolwr Achos GIG Cymru neu staff cyfatebol		
Ffôn Symudol:	Desg:	E-bost:

Sicrhewch fod copi yn cael ei ddarparu i'r heddlu.

5. Ffurflen Nodiadau Esboniadol ar gyfer Troseddwr sy'n Agored i Niwed yn Feddyliol

1. Mae'r nodiadau hyn yn amlinellu pam mae'r heddlu yn gofyn am yr wybodaeth drosodd a sut mae'r wybodaeth hon yn berthnasol wrth ystyried a ddylid arestio a/neu erlyn troseddwr sy'n agored i niwed yn feddyliol.

2. Mae p'un a gafwyd diagnosis ffurfiol ai peidio yn berthnasol i benderfynu a yw erlyniad yn digwydd. Os yw cyfreithiwr Gwasanaeth Erlyn y Goron yn gwybod bod diagnosis ffurfiol wedi'i gyrraedd, a allai fodloni'r meini prawf ar gyfer adrannau amrywiol o Ran III Deddf Iechyd Meddwl 1983 yna gallant ystyried y canlyniadau Rhan III hynny wrth ystyried manteision erlyniad. Efallai na fydd hyn yn bosibl os oedd y diagnosis yn aneglur.

3. Mae barn y Meddyg neu'r Seicolegydd yn hanfodol, nid yn unig oherwydd dylai penderfyniadau cyfreithiol i erlyn gynnwys ystyriaeth o effaith erlyniad ar iechyd meddwl y troseddwr, ond hefyd oherwydd y gallai fod yn berthnasol ystyried eu barn ar:

- ➔ Cyd-destun y drosedd Effaith ar
- ➔ y ward/ysbyty Effaith ar gleifion eraill
- ➔ Perthnasedd ymdrechion blaenorol nad oedd yn seiliedig ar erlyniadau i reoli ymddygiad Perthnasedd unrhyw ddigwyddiadau tebyg blaenorol
- ➔ Unrhyw gynnydd mewn difrifoldeb ymddygiad
- ➔ A yw'r Meddyg neu'r Seicolegydd o'r farn bod y troseddu yn gysylltiedig â neu wedi'u hachosi gan yr anhwylder meddwl neu gyd-ddigwyddiad iddo
- ➔ Presenoldeb unrhyw rwystr clinigol i erlyniad troseddol; e.e. meddyginiaeth. (Mae unrhyw rwystrau clinigol i erlyn yn faterion i'r seiciatrydd perthnasol (h.y. lefelau uchel o feddyginiaeth a fyddai'n effeithio ar y gallu i ragweld canlyniadau gweithredoedd neu gyflyrau seicotig arbennig o aciwt a fyddai'n effeithio ar y gallu i brofi mens rea.)

4. Mae penderfyniad erlyniad yn golygu cydbwysu llawer o ffactorau yn ofalus a allai fod yn gymhleth. Yn ôl y gyfraith, rhaid i hyn gynnwys ystyried a yw er lles y cyhoedd i erlyn. Effeithir ar brawf lles y cyhoedd gan y cynllun rheoli seiciatrig ar gyfer y troseddwr hwnnw ac unrhyw ddewisiadau amgen i erlyn a allai fod ar gael byrd hynny .

5. Os yw troseddwr yn cael ei ymchwilio nawr am ymosod ar staff a oedd wedi gwneud hynny o'r blaen (p'un a adroddwyd/erlynwyd ai peidio), mae gwybodaeth o'r fath yn uniongyrchol berthnasol i benderfyniad yr erlyniad. Er enghraifft, os yw wedi digwydd cyn ei bod yn haws dangos bod angen erlyniad i atal troseddu pellach a risg i staff a chleifion.

6. Mae p'un a yw claf yn ceisio cydymffurfio â'i gynllun rheoli a chydweithredu â gweithwyr proffesiynol ai peidio yn berthnasol. Os yw'n absennol o'r ysbyty (dro ar ôl tro), mae'r hyder y ceisir cosb heb fod yn ffurfiol ynddo yn lleihau.

6. Ffurflen Troseddwr Agored i Niwed yn Feddyliol

Mae'r ffurflen hon i'w chael yn y cytundeb 'Ymatebion Gorfodol i Drais mewn Gofal Iechyd' (ORV), Rhan 2, Atodiad E.

Heddlu'n gwneud cais am wybodaeth gan y gwasanaeth iechyd.

Er mwyn gwneud asesiad llawn i weld a ddylai unigolyn sydd wedi'i gyhuddo o droseddu gael ei arestio, ei gyhuddo neu ei ddargyfeirio o'r system cyfiawnder troseddol, mae'r heddlu'n ceisio'r wybodaeth ganlynol os yw ar gael gan y GIG (neu ddarparwr gofal iechyd arall).

Rhowch fanylion y troseddwr honedig a'r digwyddiad:

Dylai Swyddogion Ymchwilio ddileu, os nad yw'n briodol i'r ymchwiliad:

- Beth yw barn y Meddyg neu'r Seicolegydd ar erlyn? A oes unrhyw rwystrau clinigol iddo? Rhowch amlinelliad o'r cynllun rheoli gofal os na fydd erlyniad yn digwydd.
- Unrhyw droseddu nas hysbyswyd yn flaenorol, sy'n berthnasol i'r ymchwiliad presennol.
- Unrhyw hanes blaenorol o ddianc o ofal seiciatrig .
- Unrhyw fethiant hysbys i ddychwelyd o absenoldeb a17 DIM.
- Unrhyw fethiant perthnasol hysbys i gydymffurfio â chynlluniau gofal, gan gynnwys unrhyw raglen feddyginiaeth.
- Gwybodaeth am unrhyw droseddu a fwriedir.
- Gwybodaeth am unrhyw fygythiadau parhaus i iechyd a diogelwch unrhyw berson.
- Beth yw statws cyfreithiol y person dan Ddeddf Iechyd Meddwl 1983?

Gofynnir am yr wybodaeth hon er mwyn cynnal ymchwiliad troseddol i drosedd o**[nodwch]**. Mae'r wybodaeth hon yn uniongyrchol berthnasol i ba un a ddygir cyhuddiadau troseddol a/neu a yw mechnïaeth yn briodol; penderfyniadau sy'n ofynnol gan **[rhowch enw'r heddlu]** gan Ddeddf yr Heddlu a Thystiolaeth Droseddol 1984. **Darparwch unrhyw wybodaeth/rhesymau perthnasol ychwanegol, gan gynnwys cadarnhad pam fod angen datgelu nawr:**

Cyfeirnod (carchar/trosedd):

Llofnod y swyddog.....

Nodiadau pellach i gefnogi'r cais (Swyddog Ymchwilio)

Cyfeirnod (carchar/trosedd):

Llofnod y swyddog.....

Nodiadau gan Feddyg neu Seicolegydd mewn ymateb i'r cais:

Llofnod:.....Amser/dyddiad:.....

..... Enw:.....

Swydd Broffesiynol :.....

7. Atodiad A—Siart Llif

